



## Doze anos de eTwinning:

Impacte na prática docente, competências e oportunidades de desenvolvimento profissional – o testemunho dos eTwinners



Erasmus+

**O relatório integral, contendo a análise  
aprofundada de todos os resultados do  
inquérito, está disponível online em**

<https://www.etwinning.net/en/pub/publications.htm>.

**Editor:** Serviço Central de Apoio eTwinning (CSS) [www.etwinning.net](http://www.etwinning.net)  
European Schoolnet  
(EUN Partnership AISBL)  
Rue de Trèves 61  
1040 Bruxelas - Bélgica  
[www.europeanschoolnet.org](http://www.europeanschoolnet.org) - [info@eun.org](mailto:info@eun.org)

Por favor, cite esta publicação como: Kearney, C. e Gras-Velázquez, À., (2017). Relatório Síntese. Doze anos de eTwinning: Impacte na prática docente, competências e oportunidades de desenvolvimento profissional – o testemunho dos eTwinners. Serviço Central de Apoio do eTwinning - European Schoolnet, Bruxelas.

**Autor:** Caroline Kearney e Àgueda Gras-Velázquez

**Editores:** Santi Scimeca, Anne Gilleran

**Conceção Gráfica:** Jessica Massini

**Tiragem:** 1000

**ISBN:** 9789492913333

**Autoria das imagens -** Monkey Business Images, DGLimages, Iakov Filimonov, Pressmaster, luminaimages/Shutterstock

Publicado em outubro de 2017. As opiniões expressas nesta publicação são as do autor e não necessariamente as da Comissão Europeia ou do Serviço Central de Apoio eTwinning.

Este livro é publicado nos termos e condições da licença Creative Commons Atribuição-NãoComercial-Compartilhagual 3.0 Não Adaptada (CC BY-NC-SA 3.0) (<https://creativecommons.org/licenses/by-ncsa/3.0/>).

Esta publicação foi financiada pelo **programa Erasmus+ da União Europeia**.

# MENSAGENS PRINCIPAIS

Este inquérito, dirigido a 5.900 eTwinners<sup>1</sup>, revela que o eTwinning tem tido um **impacte significativo** no desenvolvimento das **competências e práticas de ensino individuais dos professores**, bem como na **motivação e nas práticas de aprendizagem dos alunos**. O inquérito confirma que o eTwinning é uma ferramenta importante para a promoção da **inovação nas escolas**.

- Em relação aos professores: Mais de 90% dos professores relatam que as competências chave mais influenciadas pelo eTwinning são a sua capacidade de ensinar **competências transdisciplinares** (como trabalho em equipa, criatividade, resolução de problemas e tomada de decisão) e **competências de ensino baseadas em projetos**.
- Em relação aos aprendentes: Mais de 90% dos entrevistados afirmam que o eTwinning teve um impacte positivo no **aumento da motivação dos alunos** e na promoção do **trabalho colaborativo**.
- Em relação às escolas: Cerca de 80% dos inquiridos acreditam que o eTwinning teve um impacte particularmente positivo ao nível da escola, por ter contribuído quer para **a melhoria da relação entre alunos e professores**, quer para a **construção de um sentimento de cidadania europeia**.

Para melhor aproveitar os benefícios do eTwinning e garantir que estes abarcam um maior número de escolas, será importante **promover** as seguintes ações:

- **Trabalhar com a administração das escolas e com os diretores**, para os consciencializar da capacidade que o eTwinning tem de influenciar positivamente o desenvolvimento, as políticas e a cultura da escola.
- **Utilizar o novo selo destinado a "Escolas eTwinning"** para proporcionar o reconhecimento formal das escolas que se encontram profundamente envolvidas no eTwinning e para com ele criar uma rede de escolas com vista à partilha de boas práticas e de aconselhamento.
- **Investigar como aumentar a participação de escolas menos inovadoras**, através de políticas de nível europeu e nacional.

---

<sup>1</sup> *principalmente professores, mas também diretores e outros funcionários das escolas (ver anexo 1).*



# ÍNDICE

INTRODUÇÃO .....	5
1. Impacte do eTwinning nas competências e práticas de ensino dos professores .....	6
2. Impacte do eTwinning na aprendizagem dos alunos .....	10
3. Impacte do eTwinning nas escolas .....	12
O CAMINHO A SEGUIR .....	14
Anexo 1: Perfil dos inquiridos.....	16
Anexo 2: Categorias utilizadas para a análise cruzada dos dados.....	17



## INTRODUÇÃO

Esta brochura é um resumo do Relatório do Inquérito de Monitorização do eTwinning, publicado de dois em dois anos, que faz um balanço das principais realizações da ação, bem como das áreas a exigir desenvolvimento adicional, através da análise de um inquérito de larga escala aplicado a eTwinners. O inquérito é concebido para investigar de que forma é que a iniciativa está a afetar as práticas profissionais dos professores que nela participam e também como poderá melhorar os serviços de desenvolvimento profissional que oferece. Graças aos 5.900 eTwinners que responderam voluntariamente ao inquérito em 2016, o presente relatório apresenta conclusões fundamentadas, a partir das quais o eTwinning poderá desenvolver os serviços que presta às comunidades educativas da Europa. Dever-se-á ter presente o facto de este relatório se basear unicamente na autoperceção dos professores sobre a forma como o eTwinning teve impacte e influenciou o seu trabalho.

Os resultados desta segunda edição do inquérito de acompanhamento confirmam que o eTwinning continua a ter um significativo impacte no desenvolvimento das aptidões e práticas individuais de ensino dos professores. Na verdade, o impacte relatado pelos inquiridos sobre as competências e práticas dos professores, bem como sobre as dos alunos, é tão elevado, ou até, na maioria dos casos, mais elevado que o reportado no inquérito anterior.



## 1. Impacte do eTwinning nas competências e práticas de ensino dos professores

De acordo com os eTwinners que responderam ao inquérito de monitorização do eTwinning de 2016:

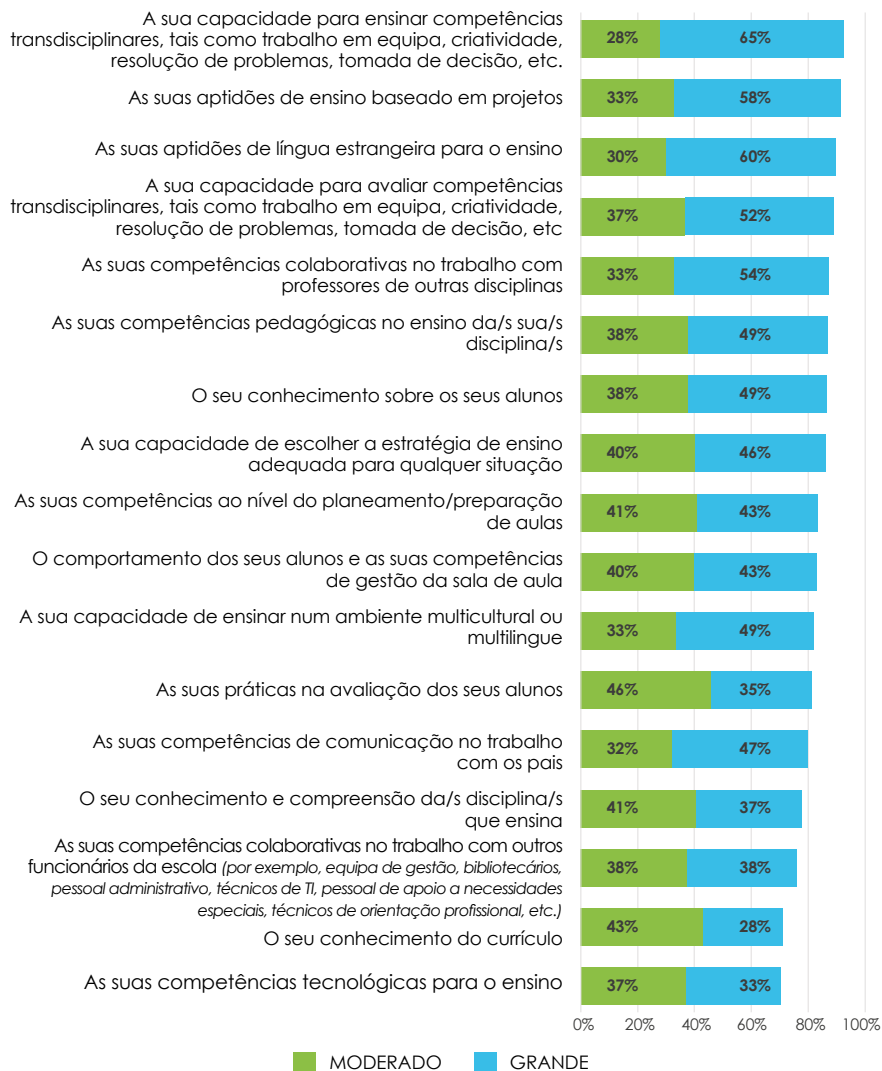
- Os professores sentem que o eTwinning teve um impacte particularmente positivo nas suas competências de ensino transdisciplinar, nas competências de ensino baseado em projetos e nas competências de ensino de línguas estrangeiras.
- O eTwinning também influenciou positivamente as suas competências colaborativas, no que respeita a trabalhar com professores de outras disciplinas; ao seu conhecimento sobre os alunos; às suas competências pedagógicas relativas ao ensino de determinada/s disciplina/s; à sua capacidade de escolher a estratégia de ensino correta para qualquer situação, e à capacidade de ensinar num ambiente multicultural ou multilíngue.
- Em resultado do seu envolvimento no eTwinning, os professores empenham-se num ensino mais multidisciplinar, concentrando-se tanto no desenvolvimento das competências, quanto na aquisição de conhecimentos por parte dos alunos.
- Os eTwinners ensinam agora aos seus alunos, mais do que anteriormente, o processo de "aprender a aprender" em resultado do seu envolvimento no eTwinning, dedicando também tempo a discussões, centradas nos alunos, envolvendo toda a turma.
- A grande maioria dos professores integrou novas ferramentas, recursos e metodologias de ensino nas suas práticas, graças ao seu envolvimento no eTwinning.
- O eTwinning encoraja os professores a refletir sobre suas próprias práticas de ensino, embora isso não queira necessariamente significar que tais reflexões sejam partilhadas com os colegas ao nível da escola, em especial em escolas menos inovadoras<sup>2</sup>.

---

2 Tendo em mente os fins a que se destina esta análise, foram definidas duas categorias: "escolas inovadoras" e "escolas menos inovadoras". Para conhecer as definições destas categorias, consulte o anexo 2.

Professores muito experientes<sup>3</sup>, eTwinners avançados<sup>4</sup> e todos os que trabalham em escolas inovadoras estão em melhores condições para lidar com a diversidade, graças à sua participação nas atividades do eTwinning.

**Figura 1: Impacte positivo do eTwinning sobre as competências dos professores**



3 professores com mais de 21 anos de experiência docente.

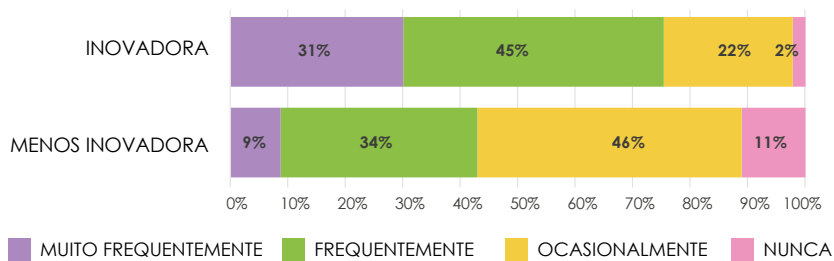
4 professores eTwinning que estiveram envolvidos em projetos concluídos no passado com êxito e atualmente envolvidos em novos projetos.

**Figura 2: Aumento das práticas de ensino em resultado do eTwinning**





**Figura 3: Frequência com que os professores partilham práticas eTwinning com outros funcionários da escola, de acordo com o perfil da escola**



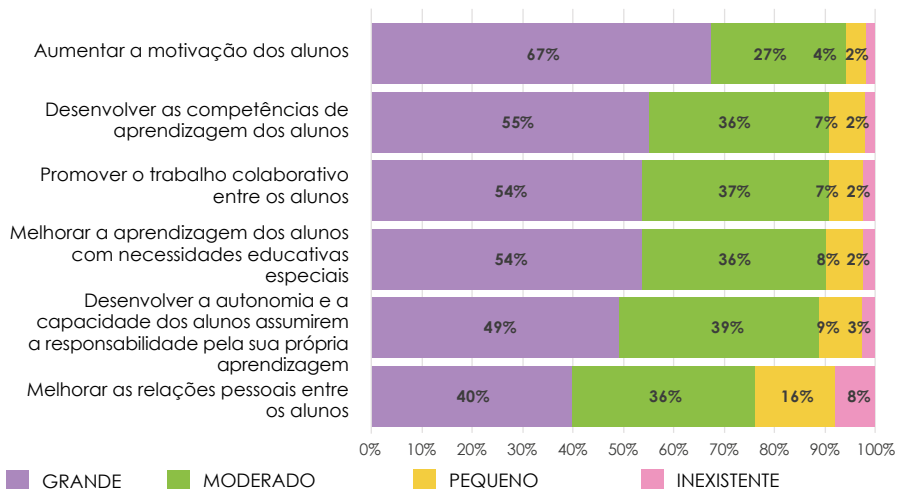


## 2. Impacte do eTwinning na aprendizagem dos alunos

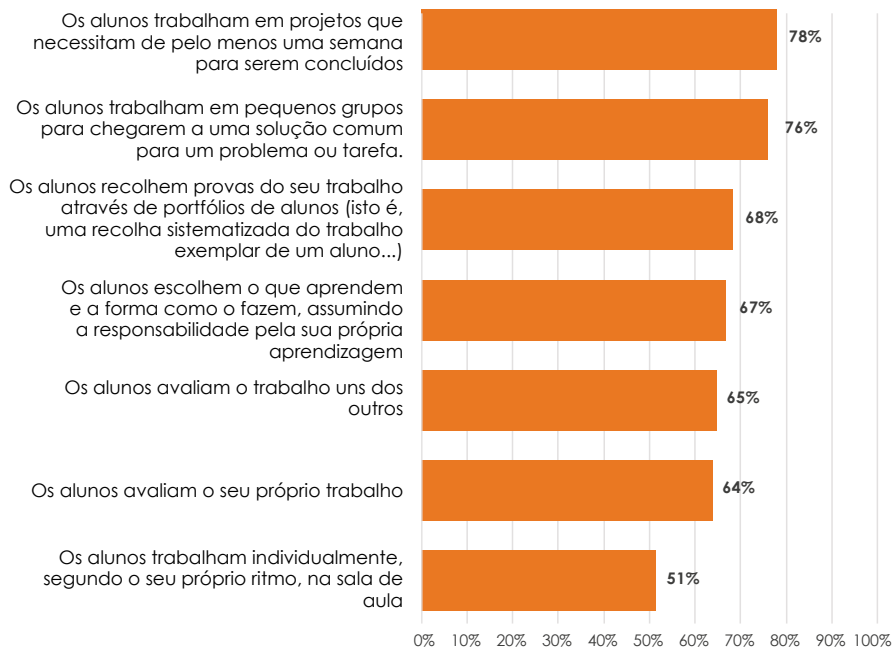
De acordo com os professores que responderam ao inquérito de monitorização do eTwinning de 2016:

- Uma maioria esmagadora de eTwinners acredita que o eTwinning aumenta a motivação dos alunos e melhora as suas relações interpessoais, através da promoção do trabalho colaborativo entre os alunos.
- Graças ao eTwinning, os alunos estão mais empenhados no trabalho de projeto - trabalho em pequenos grupos focados na resolução colaborativa de problemas - criando também, em conjunto com os seus professores, novos materiais e recursos.

**Figura4: Impacte do eTwinning ao nível dos alunos**



**Figura5: Aumento das práticas de aprendizagem dos alunos em resultado do eTwinning**



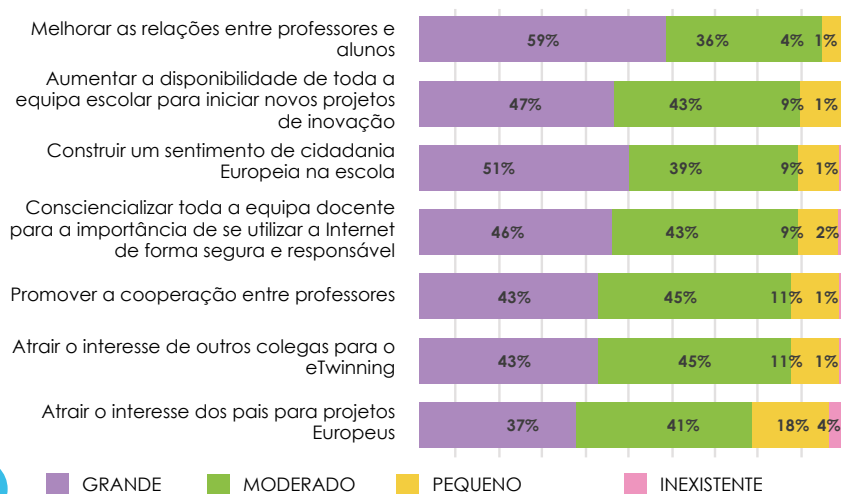


### 3. Impacte do eTwinning nas escolas

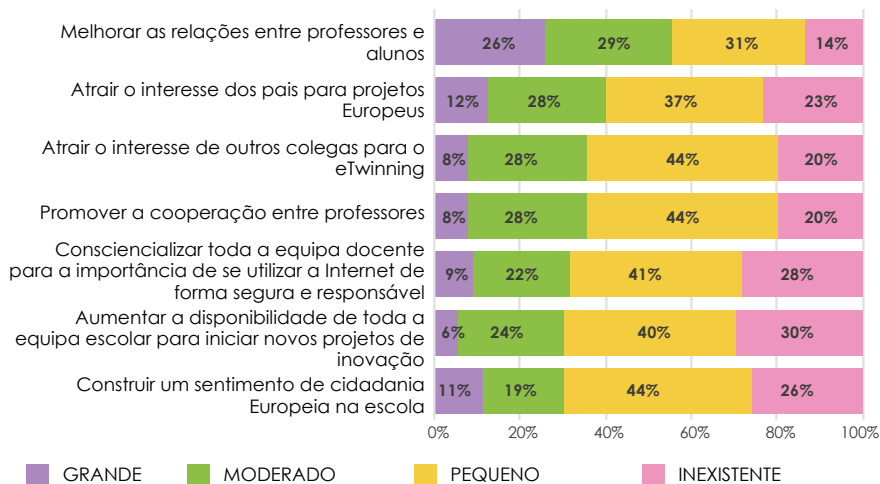
De acordo com os professores que responderam ao inquérito de monitorização do eTwinning de 2016:

- O eTwinning teve um impacte particularmente positivo ao nível da escola na melhoria da relação entre alunos e professores e na construção de um sentimento de cidadania europeia, especialmente em escolas inovadoras. O eTwinning ainda não obteve um impacte tão positivo no que respeita a atrair o interesse dos pais.
- O eTwinning continua a ser uma iniciativa de base suportada numa equipa de professores considerados como o grupo mais adequado de atores para impulsionar o desenvolvimento do eTwinning ao nível da escola. A estes, seguem-se os embaixadores eTwinning, os alunos, os Serviços Nacionais de Apoio e os diretores das escolas.
- O papel dos professores e dos diretores de escolas eTwinning é mais forte nas escolas inovadoras, nas quais o impacte do eTwinning é também mais visível.

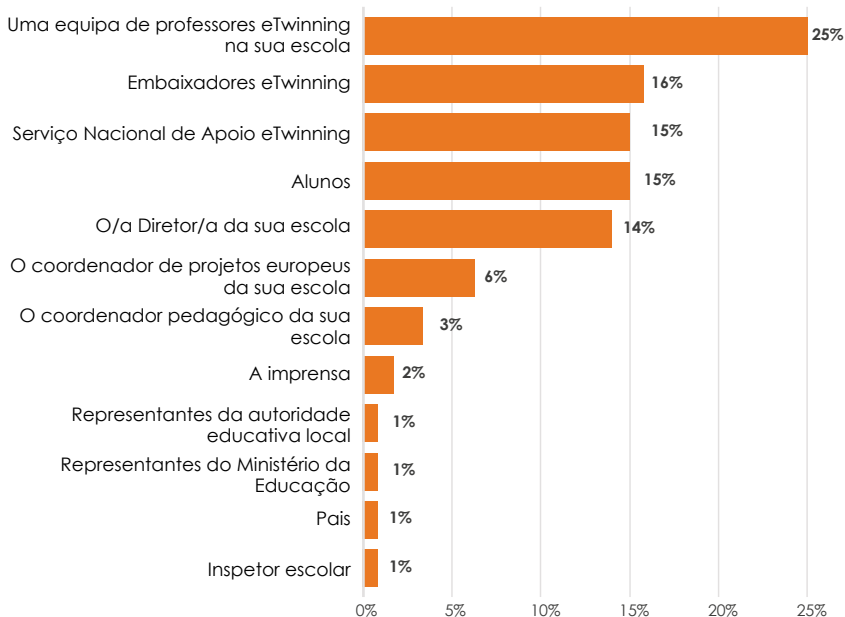
**Figura 6: Impacte do eTwinning ao nível da escola - escolas inovadoras**



**Figura 7: Impacte do eTwinning ao nível da escola - escolas menos inovadoras**



**Figura 8: Atores que mais ajudam ao desenvolvimento do eTwinning na escola**





## O CAMINHO A SEGUIR


Os resultados desta segunda edição do inquérito de monitorização confirmam que o eTwinning tem um impacto significativo no desenvolvimento das competências e práticas de ensino individuais dos professores. Na verdade, o impacto relatado pelos respondentes sobre as competências e práticas dos professores, bem como sobre as dos alunos, é tão elevado, ou até, na maioria dos casos, mais elevado, que o reportado na última edição. Embora estes resultados sejam muito positivos, o eTwinning pretende suplantá-los, indo para lá do impacto ao nível individual no professor ou no aluno, de forma a afetar positivamente a escola como um todo.

Como poderá ser isso feito? Abaixo apresentam-se algumas sugestões baseadas nos resultados do inquérito de monitorização do eTwinning de 2016 sobre ações que poderiam constituir prioridades do eTwinning no futuro:


### ★ **Trabalhar com a administração de topo das escolas, incluindo os seus diretores**

Envolver os diretores das escolas (através de campanhas de comunicação específicas, bem como de atividades direcionadas) é essencial, para que o eTwinning seja plenamente reconhecido como uma força positiva que contribui para o desenvolvimento da escola. Se a administração da escola estiver ciente e convencida dos benefícios do eTwinning, é mais provável que assegure que as políticas escolares serão favoráveis ao desenvolvimento do programa. Além disso, poderão também ser encorajados a criar novas políticas ou modelos de organização estrutural para garantir


que o eTwinning possa funcionar sem problemas de maior na escola. Desta forma, poderá esperar-se que mais professores de uma escola participem em atividades eTwinning.

 **Aprofundar a investigação sobre como aumentar a participação de professores que trabalham em escolas menos inovadoras**

Para além dos esforços a nível europeu, poderá ser útil investigar, em maior detalhe, a forma como tal poderá ser conseguido, através da introdução de políticas nacionais específicas, em ligação com os Serviços Nacionais de Apoio eTwinning.

 **Monitorizar a evolução do Selo de Escola eTwinning e utilizá-lo para criar uma rede de escolas que poderiam, potencialmente, proporcionar orientação às escolas menos inovadoras**

Apesar de a ideia de recompensar individualmente os professores pelo seu trabalho no eTwinning ter estado sempre, desde o início, no centro do programa, é agora altura de transferir esse reconhecimento para a escola. Para atingir este propósito, está a ser lançado, no outono de 2017, o Selo Escola eTwinning. Este novo selo reconhecerá oficialmente a excelência do trabalho das escolas que estejam profundamente envolvidas no eTwinning. Encorajará também essas escolas líderes a tornarem-se pró-ativas no apoio a outras escolas locais, incluindo as menos inovadoras, para que estas iniciem um percurso de desenvolvimento, com vista a tornarem-se Escolas eTwinning.

 **Utilização de uma análise adicional ao nível do país, para alimentar as políticas eTwinning a nível nacional**

Até agora, as duas edições do Relatório do Inquérito de Monitorização do eTwinning centraram-se principalmente na análise dos resultados em termos globais. Devido às taxas de resposta significativamente diferentes por país, não foi até agora possível apresentar uma análise aprofundada ao nível dos países. Os esforços empenhados dos Serviços Central e Nacionais de Apoio e uma campanha de comunicação especificamente dirigida ajudarão a aumentar o número de professores a participar no inquérito por país, na próxima edição. Isto permitirá a realização de uma análise mais significativa, em termos nacionais. Os Serviços Nacionais de Apoio poderão contextualizar as conclusões para o seu país e decidir quais os passos a seguir para aprofundar a integração do eTwinning a nível nacional.

# Anexo 1: Perfil dos entrevistados

## Taxa de resposta por país:

Do total de 5.900 professores inquiridos, oriundos de 40 dos 42 países do eTwinning, um número significativo trabalha em Itália (1301), na Turquia (840) e em França (568), em comparação com os outros países representados no inquérito. Seis outros países apresentam um número relativamente significativo de respostas: Grécia (356), Roménia (293), Espanha (261), Polónia (242), Sérvia (240) e Portugal (202). Todos os outros países são representados por menos de 200 professores. Esta distribuição dos participantes por país reflete de forma aproximada a distribuição global dos eTwinners nos vários países.

## Função dos professores, que responderam ao inquérito, nas escolas:

Os professores constituem a maioria dos que responderam (mais de 90%), com uma pequena proporção a representar os diretores de escola, coordenadores de TIC ou outros funcionários da escola.

## Experiência de ensino desses professores:

A grande maioria dos inquiridos (78%) tem entre 11 e mais de 30 anos de experiência de ensino, o que significa que esta amostra representa um grupo muito experiente de professores. Apenas 19% tem entre 4 e 10 anos de experiência docente e 3% dizem ter entre 1 e 3 anos de experiência profissional.



## Anexo 2: Categorias utilizadas para a análise cruzada dos dados

Com vista a perceber se professores que trabalham em escolas com determinadas características experienciam o eTwinning de forma diferente, foram definidas duas categorias de perfil de escola, para os fins desta análise.

<b>Categoria escolas inovadoras</b>	Esta categoria inclui respostas de professores que concordam em absoluto ou que concordam que a sua escola está envolvida em práticas inovadoras, que promove a colaboração entre professores, que participa ativamente em projetos internacionais e que está envolvida em autoavaliação.
<b>Categoria escolas menos inovadoras</b>	Esta categoria inclui respostas de professores que discordam em absoluto ou que discordam que a sua escola está envolvida em práticas inovadoras, que promove a colaboração entre professores, que participa ativamente em projetos internacionais e que está envolvida em autoavaliação.



## Sobre o eTwinning

O eTwinning<sup>1</sup> é uma comunidade vibrante que, ao longo dos seus 12 anos de existência, envolveu quase 500.000 professores, trabalhando em 182.000\* escolas. Ao longo dos anos, foram desenvolvidos mais de 61.000 projetos\*, envolvendo mais de 2.000.000\* de alunos em todo o continente.

eTwinning - a Comunidade de escolas da Europa - é uma ação para as escolas financiada pela Comissão Europeia, através da Agência Executiva para a Educação, o Audiovisual e a Cultura, no âmbito do programa Erasmus+.

O eTwinning incorpora uma sofisticada plataforma digital que dispõe de áreas públicas e privadas e que se encontra disponível em 28 idiomas. A área pública [www.eTwinning.net](http://www.eTwinning.net) oferece aos visitantes diversas informações sobre como se envolver no eTwinning, explicando os benefícios que a ação oferece e proporciona inspiração para trabalho de projeto colaborativo. A área restrita para utilizadores registados, designada eTwinning Live, é o interface individual do professor com a comunidade: permite aos utilizadores que se conheçam uns aos outros, que interajam, que colaborem em projetos e que participem em atividades de desenvolvimento profissional, organizadas a nível nacional e a nível Europeu. Sempre que os professores trabalham em conjunto num projeto, têm acesso a uma área restrita e exclusiva, designada por TwinSpace.

O eTwinning garante um elevado nível de apoio aos seus utilizadores. Em cada um dos países participantes (atualmente 42), um Serviço Nacional de Apoio ou uma Agência de Apoio a Parceiros (para o eTwinningPlus) promove a ação, fornece conselhos e orientações para os utilizadores finais e organiza uma série de atividades e oportunidades de desenvolvimento profissional, a nível nacional. O eTwinning é coordenado pelo Serviço Central de Apoio que é gerido pela European Schoolnet (um consórcio de 31 Ministérios da Educação), em nome da Comissão Europeia. O Serviço Central de Apoio atua em ligação com os Serviços Nacionais de Apoio e as Agências de Apoio a Parceiros, sendo responsável pelo desenvolvimento da plataforma, bem como pela oferta de um leque de oportunidades de desenvolvimento profissional e de outras atividades, tais como uma Conferência Europeia Anual e um Evento de Entrega de Prémios, que distingue professores e alunos.

.....  
<sup>1</sup> Nesta brochura, o termo "eTwinning" é usado de forma genérica para designar quer a plataforma original eTwinning, quer a plataforma paralela para países vizinhos da UE, chamada eTwinningPlus.

\* Dados de Setembro de 2017.

